

Интегрированная система безопасности "Стрелец-Интеграл"

## ИЗВЕЩАТЕЛЬ ПОЖАРНЫЙ РУЧНОЙ АДРЕСНЫЙ РАДИОКАНАЛЬНЫЙ ИП 506-1-А ИПР-ПРО

Паспорт  
СТФВ.425211.007 ПС  
Ред.1.5

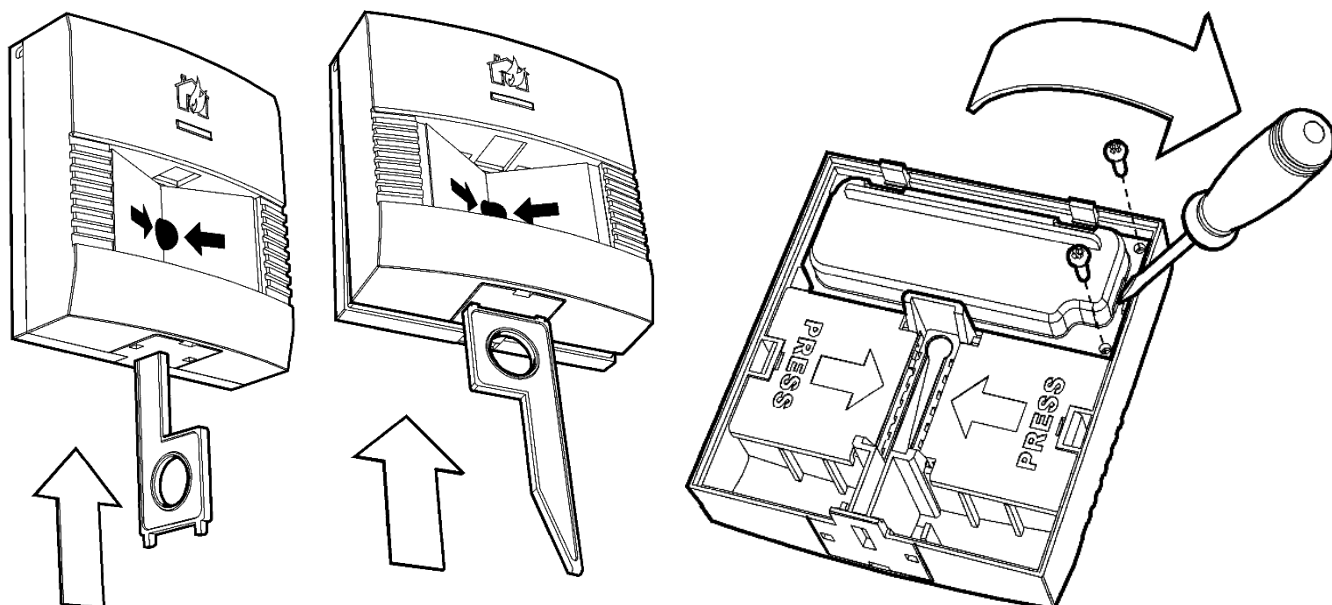
### 1 Общие сведения и основные технические характеристики

1.1 Извещатель пожарный радиоканальный ручной ИП 506-1-А ИПР-ПРО (ИП) предназначен для передачи извещения о возникновении пожара на приёмно-контрольное устройство (ПКУ) по радиоканалу.

1.2 Для обмена информацией с ПКУ используется радиоканал. Рабочая частота ИП находится в диапазоне 864-865; 868,0-868,2; 868,7-869,2 МГц.

1.3 ИП имеет приводной элемент, предназначенный для перевода извещателя при помощи механического воздействия из дежурного режима в тревожный режим.

1.4 Сброс тревожного состояния ИП осуществляется с помощью специального ключа сброса, имеющегося в комплекте поставки. Этот же ключ используется для отделения корпуса от базы ИП (для установки, программирования, замены батарей и пр.).



1.5 Основной источник питания ИП – литиевая батарея с номинальным рабочим напряжением 3,0 В и ёмкостью 1,2 А·ч (тип – CR123A).

Резервный источник питания ИП – литиевая батарея с номинальным рабочим напряжением 3,0 В и ёмкостью 0,2 А·ч (тип – CR2032).

Батареи поставляются уже установленными в ИП. Для включения ИП необходимо вынуть изолирующую ленту.

1.6 Типичное время работы ИП (корректно инсталлированного и со значениями параметров по умолчанию) от основной батареи – 8-10 лет, от резервной батареи после разряда основной – 6-12 месяцев. Более подробно расчёт времени работы устройств от батарей описан в руководстве по эксплуатации “Контроллеры и устройства Стрелец-ПРО”.

1.7 ИП сохраняет работоспособность в следующих условиях:

- температура окружающей среды – от минус 30 до плюс 55 °С;
- относительная влажность – до 93 % при 40 °С.

1.8 Степень защиты оболочки ИП – IP66.

1.9 Средний срок службы ИП – не менее 10 лет.

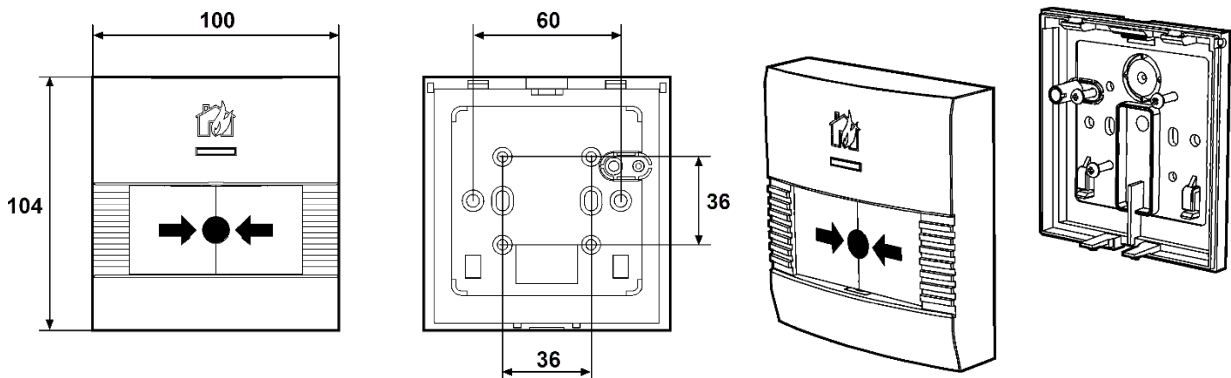
1.10 Габаритные размеры ИП – 105x100x45 мм.

1.11 Масса ИП – не более 0,2 кг.

## 2 Установка ИП

2.1 При проектировании размещения ИП необходимо руководствоваться СП 5.13130.2009.

2.2 Закрепите базу извещателя тремя шурупами в месте установки извещателя. Примечание: установка извещателя допускается только на вертикальные поверхности отверстием для ключа сброса вниз.



2.3 После программирования ИП в систему, отсек с элементами питания необходимо закрыть крышкой с резиновым кольцом, и прикрутить ее двумя шурупами DIN 7981 2,9x9,5 из комплекта принад-

лежностей. Примечание: Степень защиты оболочки IP66 обеспечивается только при прикрученной крышке с установленным резиновым кольцом. Степень защиты корпуса ИП без крышки с кольцом (или с крышкой без кольца) обеспечивается только на уровне IP54.

2.4 Соединить корпус ИП с базой.

2.5 Произвести проверку ИП в соответствии с пп.3.2-3.4.

### **3 Проверка ИП**

3.1 Проверка работоспособности ИП, смонтированных в системе пожарной сигнализации, должна проводиться при пуско-наладочных, плановых или других проверках технического состояния этой системы, но не реже 1 раза в 6 месяцев.

3.2 Проверка работоспособности производится механическим воздействием на приводной элемент. ИП и ПКУ должны перейти в режим «Пожар».

3.3 Произвести сброс ИП с помощью ключа сброса.

3.4 Произвести сброс состояния раздела, проконтролировать переход ИП и ПКУ в дежурный режим.

### **4 Комплектность**

4.1 Комплектность ИП соответствует таблице 3.1.

Таблица 3.1

<b>Обозначение документа</b>	<b>Наименование и условное обозначение</b>	<b>Кол-во</b>
СТФВ.425211.007	Извещатель пожарный ручной адресный радиоканальный ИП 506-1-А ИПР-ПРО Комплект принадлежностей Ключ пластмассовый сброса Крышка с резиновым кольцом Шуруп DIN 7981 2,9x9,5 Шуруп универсальный 4x30 Дюбель пластмассовый Батарея CR123A (установлена в извещатель) Батарея CR2032 (установлена в извещатель)	1 шт.  1 шт 1 шт 2 шт 3 шт. 3 шт. 1 шт. 1 шт.
СТФВ.425211.007 ПС	Паспорт	1 экз.

### **5 Свидетельство о приёмке**

**СВИДЕТЕЛЬСТВО О ПРИЕМКЕ**  
**Извещатель**

изготовлен и принят в соответствии с обязательными требованиями государственных стандартов, действующей технической документацией и признан годным для эксплуатации.

Отметка ОТК

**6 Гарантии изготовителя**

6.1 Предприятие-изготовитель гарантирует соответствие ИП требованиям технических условий ТУ 26.30.50-198-54330426-2016 при соблюдении условий транспортирования, хранения, монтажа и эксплуатации.

6.2 Гарантийный срок службы ИП – 5 лет со дня отгрузки с предприятия-изготовителя (гарантийный срок не распространяется на элементы питания).

6.3 ИП, у которых во время гарантийного срока будет выявлено несоответствие требованиям ТУ, безвозмездно ремонтируются или заменяются предприятием-изготовителем при условии сохранности пломб предприятия-изготовителя.

6.4 В случае устранения неисправности ИП (по рекламации) гарантийный срок эксплуатации продлевается на время, в течение которого ИП не использовался по причине неисправности.

Адрес предприятия-изготовителя:  
197342, Санкт-Петербург, Сердобольская, д.65А  
тел./факс: 703-75-01, 703-75-05, тел.: 703-75-00.

E-mail: mail@argus-spectr.ru

www.argus-spectr.ru

Ред 1.5

29.01.19